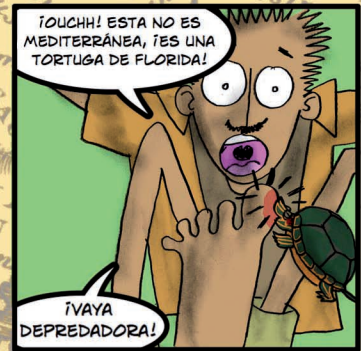
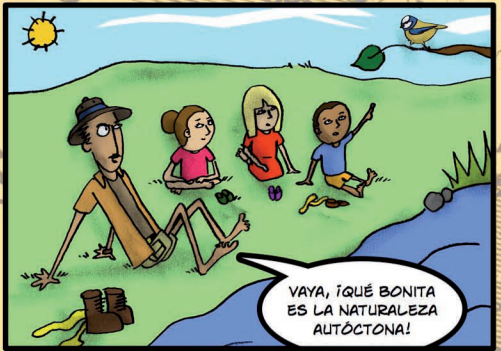


Especies autóctonas y alóctonas

Las aventuras del profesor Roots

De aquí, de allí y de todos lados



Impreso en papel reciclado

Ilustración: Alberto Pérez Vilar Ideas y textos: F. Bogdanowicz y J.L. Viladot

Un proyecto de: Instituto Jane Goodall

Con la colaboración de: Fundación Biodiversidad

www.biodiverciudad.org

UROGALLO



As especies animales y vegetales se pueden mover de un sitio a otro o bien permanecer siempre en el mismo lugar. Nosotros los *Homo sapiens* somos originarios de África pero hemos colonizado todo el mundo. A otras especies les ha pasado lo mismo, son originarias de un lugar pero por sus medios han colonizado lentamente otros espacios. Llamamos especies autóctonas a las propias de una región, de un país, de un ambiente; están ahí de forma natural, como por ejemplo en la Península Ibérica el ciervo, el oso pardo, la encina, o el urogallo. Llamamos especies alóctonas a aquellas propias de otro país, región o ambiente que se han adaptado a vivir en un nuevo lugar sin que haya

habido un proceso natural y lento de colonización, sino que han sido traídas artificialmente. En la península Ibérica son ejemplos de ello el cangrejo de río americano, la tortuga de Florida y la cotorra argentina. Las especies alóctonas han sido cambiadas de lugar por el ser humano, involuntariamente como los invasores mejillones cebras pegados a los cascos de barcos, o voluntariamente, como en su momento se trajeron de América tomates, patatas, calabazas, especias..., de Asia naranjas y limones, y del este del Mediterráneo olivos y especies de ganado que ahora son muy comunes aquí.



TORTUGA DE FLORIDA

Pero cuando la expansión de alguna especie alóctona provoca problemas a la biodiversidad local la denomi-

Caulerpa taxifolia



autóctonas y alóctonas

namos especie invasora. Por ejemplo, la tortuga de Florida, que cuando crece nadie quiere y se suelta en nuestros ríos y charcas, puede competir con los galápagos ibéricos y contagiar enfermedades. El cangrejo de río americano, introducido en nuestros ríos para su pesca, contagia una enfermedad mortal al cangrejo de río ibérico y puede depredar especies autóctonas. Un alga, la *Caulerpa taxifolia*, que por error humano llegó al Mediterráneo procedente de acuarios en Mónaco, está

colonizando el mar y desplazando a especies que forman parte esencial de ese ecosistema. Como ves, lo importante es recordar que una especie no es buena ni mala por ser autóctona o alóctona; sólo que debemos tener mucho cuidado para no introducir especies invasoras que alteren el equilibrio de ricos ecosistemas, y especialmente no ser nosotros la especie invasora que empobrezca la biodiversidad.

MINIPEDIA: La cotorra argentina (*Myiopsitta monachus*)

En las últimas décadas la colorida cotorra argentina fue importada como mascota, por ser domesticable y tener facultades habladoras. Pero precisamente como es muy chillona, muchos propietarios se cansaron y les abrieron las jaulas. Como todo animal intenta sobrevivir donde le toca, estas aves tan listas se han adaptado muy bien y pueden reproducirse mucho. Construyen grandes nidos para albergar a la colonia. Pero su hábito de arrancar los brotes tiernos de los árboles para hacer sus nidos puede

ser un problema para cierta flora autóctona. Tal vez nuestro hábito de cortar bosques enteros para seguir construyendo más "nidos" humanos sea entonces un problema aún mayor. ¿Qué piensas tú?



Pon a prueba tu conocimiento: Averigua de dónde son originarias especies tan comunes como los cerdos, los erizos o las naranjas.

Investiga y actúa: Según la definición de especie invasora, ¿crees que *Homo sapiens* lo es? Pon un ejemplo.